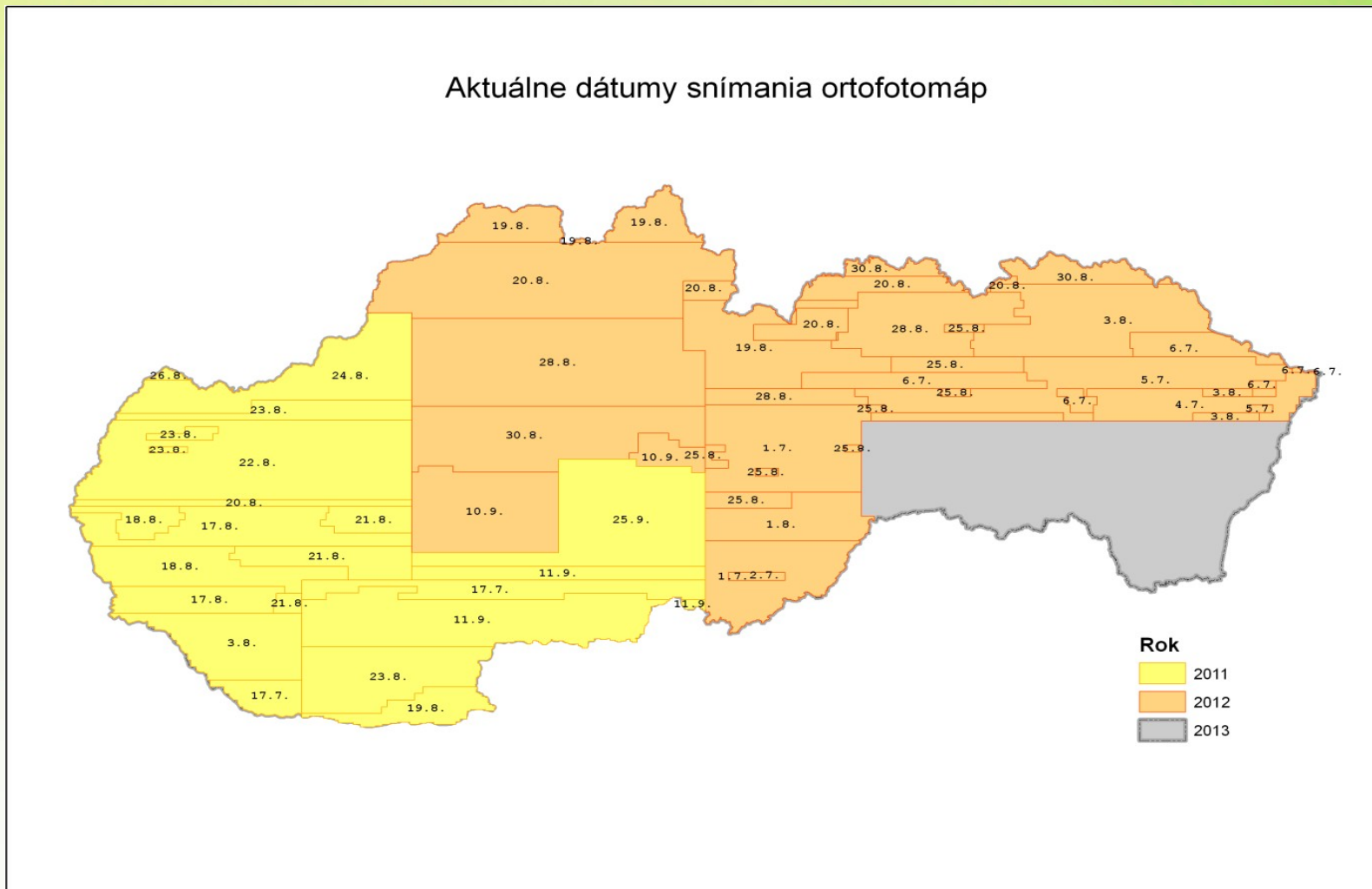


# Vytvorenie a doprogramovanie geografického a informačného systému vrstiev (GIS) v rámci Programu rozvoja vidieka SR 2014 – 2020.



NÁRODNÉ POĽNOHOSPODÁRSKE  
A POTRAVINÁRSKE CENTRUM  
VÝSKUMNÝ ÚSTAV PÔDOZNALECTVA  
A OCHRANY PÔDY BRATISLAVA

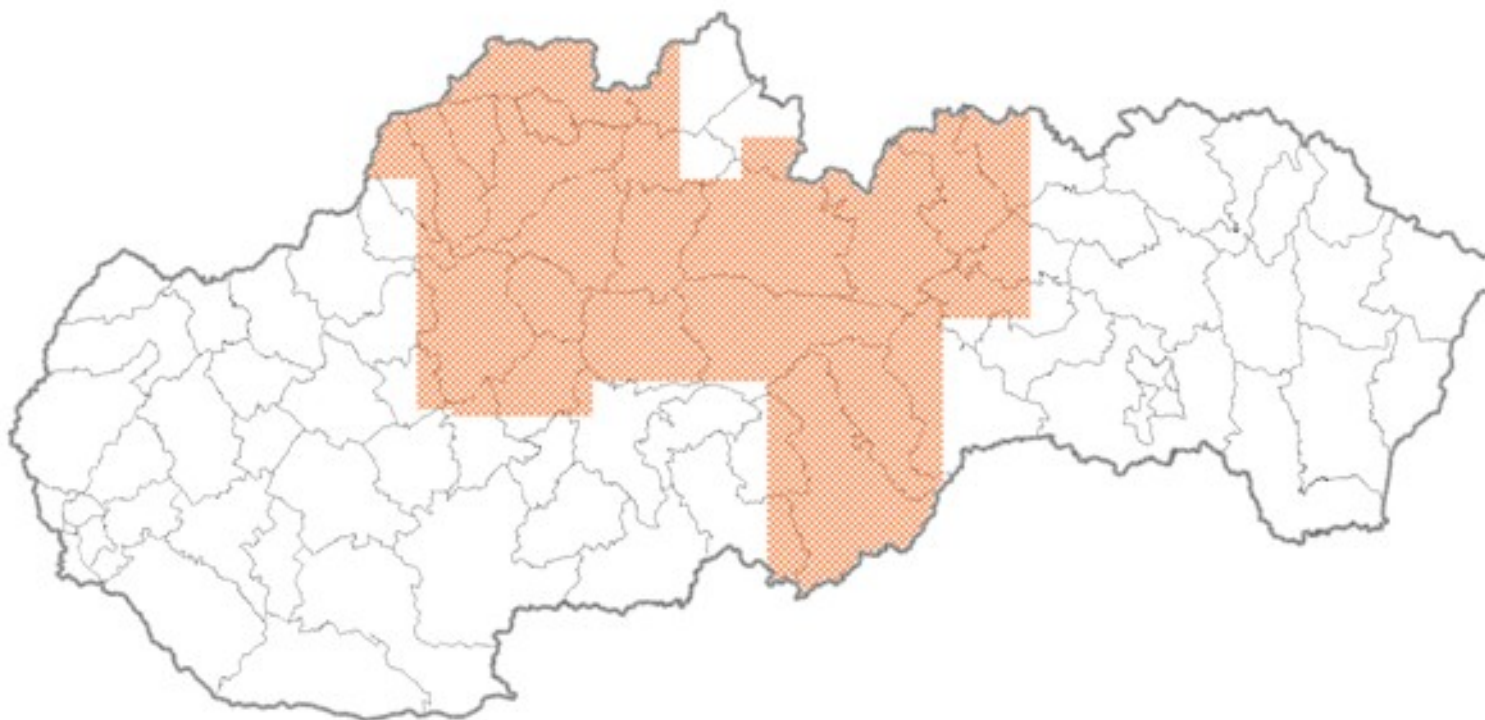
# Štvrtý cyklus digitálnych ortofotomáp 2011 - 2013





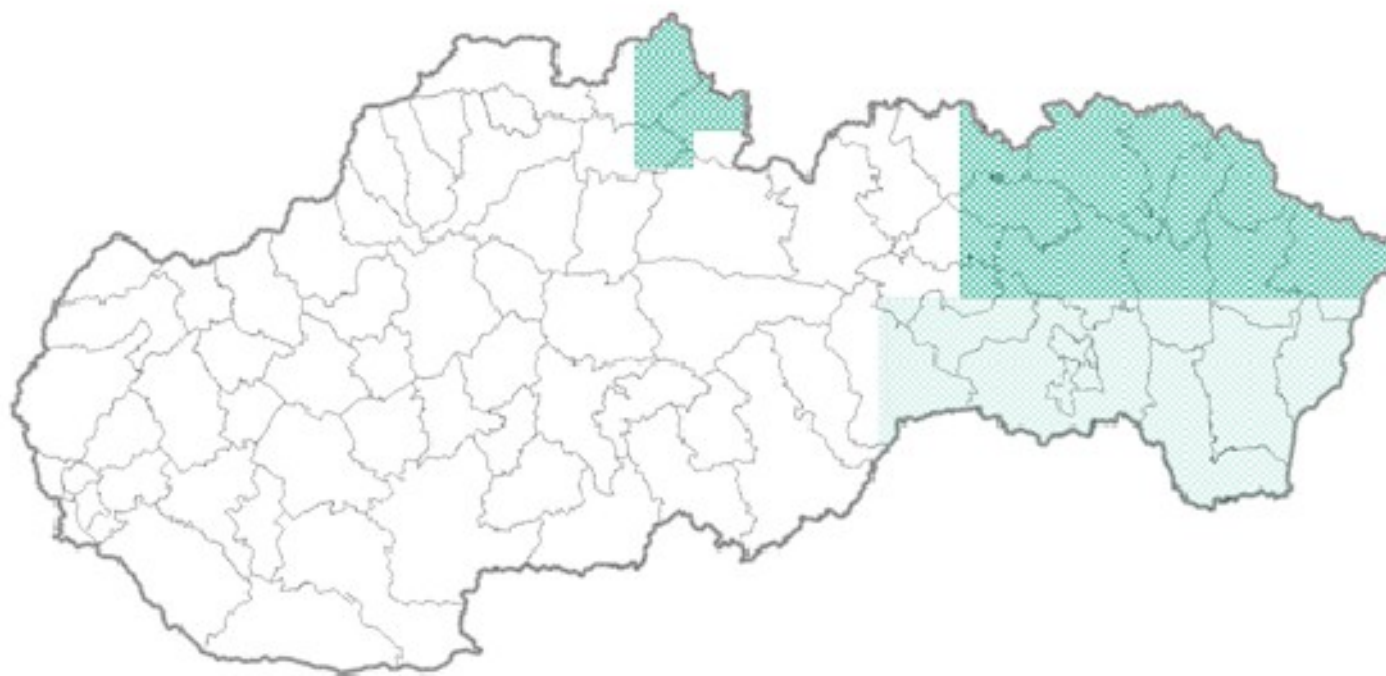
## **Stav cyklickej aktualizácie LPIS - aktualizované územia SR v roku 2014 apríl – september - kampaň 2015**

SR - cyklická aktualizácia pre kampaň 2015 prebiehajúca

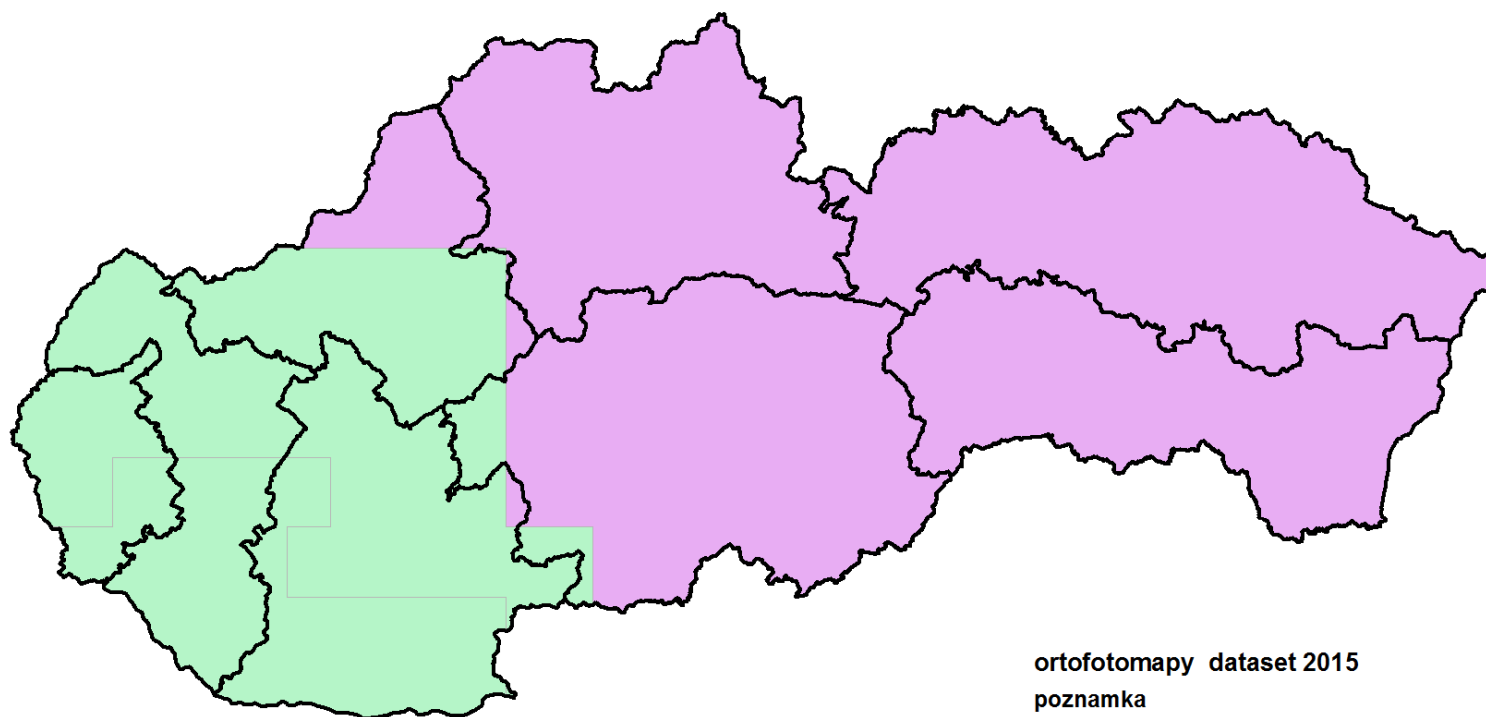


## Územia cyklickej aktualizácie pre kampaň rok 2015 (aktualizácia od septembra 2014)

SR - cyklická aktualizácia pre kampaň 2015 nasledujúca

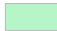



# Cyklická aktualizácia 2015 – západné Slovensko



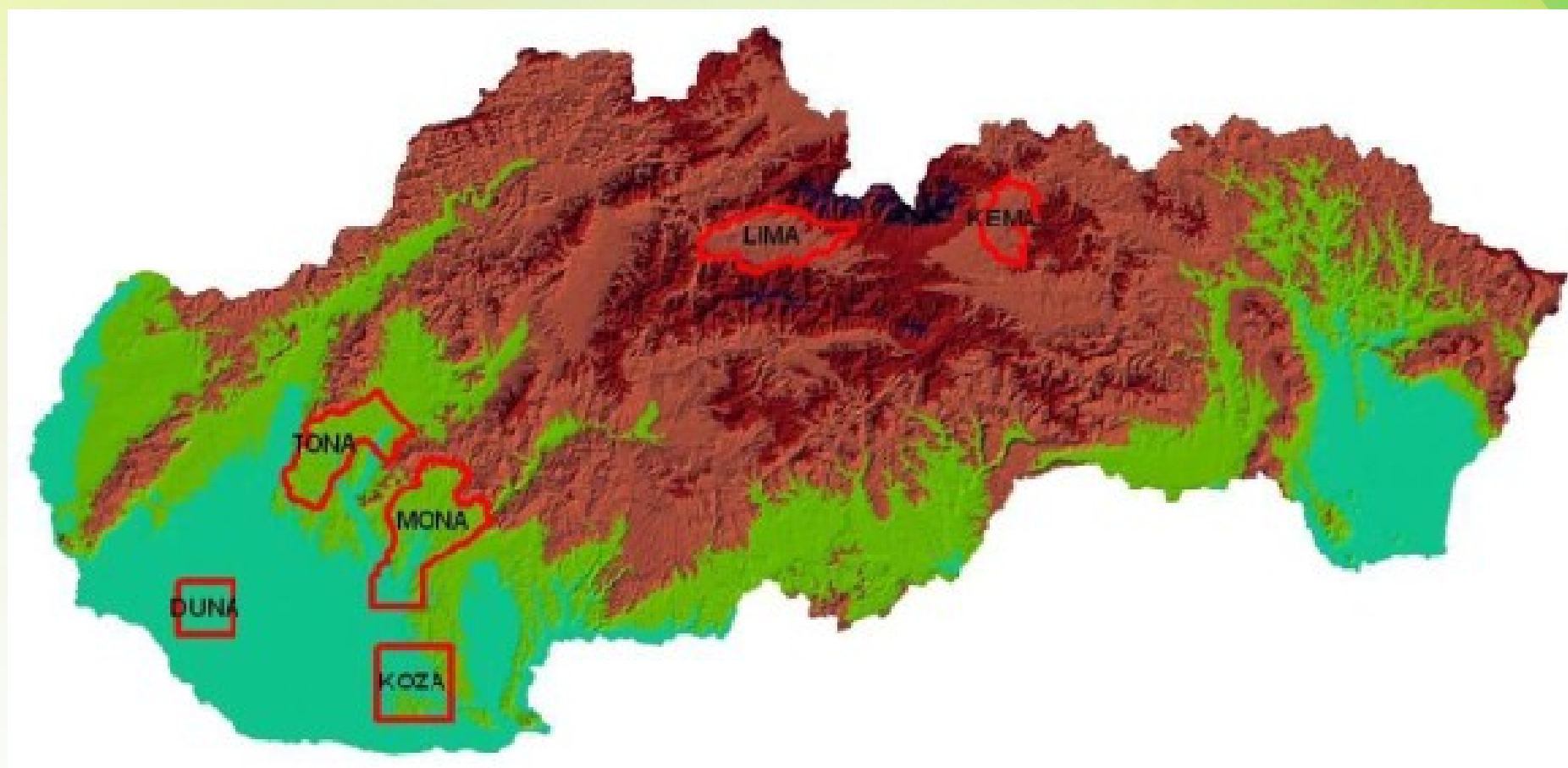
ortofotomapy dataset 2015

poznámka

 dodané v r. 2015, nalietané v r. 2014

 zatiaľ nedodané

## Prehľad kontrolovaných území metódou DPZ v roku 2014 (aktualizácie pre kampaň rok 2015).





## GIS vrstva poľnohospodárskych plôch prirodzene ponechaných v stave vhodnom na pastvu alebo pestovanie, na ktorých sa vykonáva minimálna činnosť a vymedzenie minimálnej činnosti

- Extenzívne využívanie týchto plôch je vymedzené základnými agrotechnickými úkonmi a to aspoň jednou kosbou, mulčovaním alebo pasením do roka a odstraňovaním samonáletov drevín, krovín, inváznych druhov rastlín a húževnatých burín zostávajúcich ako nedopasky.

faktor	kosba/ mulčovanie	pasienkový cyklus	zabránenie prieniku nežiadúcej vegetácie
nad 25° a 0 - 400 m.n.m.	do 15.6	do 15.5	Počas kalendárneho roka odstraňovať samonálety drevín, krovín, invázne druhy rastlín a húževnaté buriny zostávajúce ako nedopasky.
nad 25° a 401 - 600 m.n.m.	do 1.7.	do 25.5.	
nad 25° a 601 - 800 m.n.m.	do 15.7.	do 10.6.	
nad 25° a nad 800 m.n.m.	do 25.7	do 20.6.	
nad 1350 m.n.m.	do 25.7	do 20.6.	

## **Zadefinovanie plôch, na ktorých sa vykonáva minimálna činnosť**

V zmysle čl. 5 nariadenia 639/2014 stanoví ČŠ minimálnu činnosť, ktorú musí poľnohospodár vykonávať na poľn. plochách prirodzene ponechaných v stave vhodnom na pastvu.

- Pôda v LPIS
- kritérium na vymedzenie týchto plôch je nadmorská výška nad 1350 m.n.m. a svahovitosť nad 25 %.
- ak viac ako 75 % plochy KD prekračuje tento parameter, bude spadať do kategórie „plochy prirodzene ponechanej v stave vhodnom na pastvu“.



Identifikácia a vymedzenie plôch v zmysle článku 4 písmena c) bodu iii) nariadenia Európskeho parlamentu a Rady (EÚ) č. 1307/2013, kde je poľnohospodárska činnosť definovaná ako vykonávanie minimálnej činnosti na poľnohospodárskych plochách prirodzene ponechaných v stave vhodnom na pastvu alebo pestovanie.

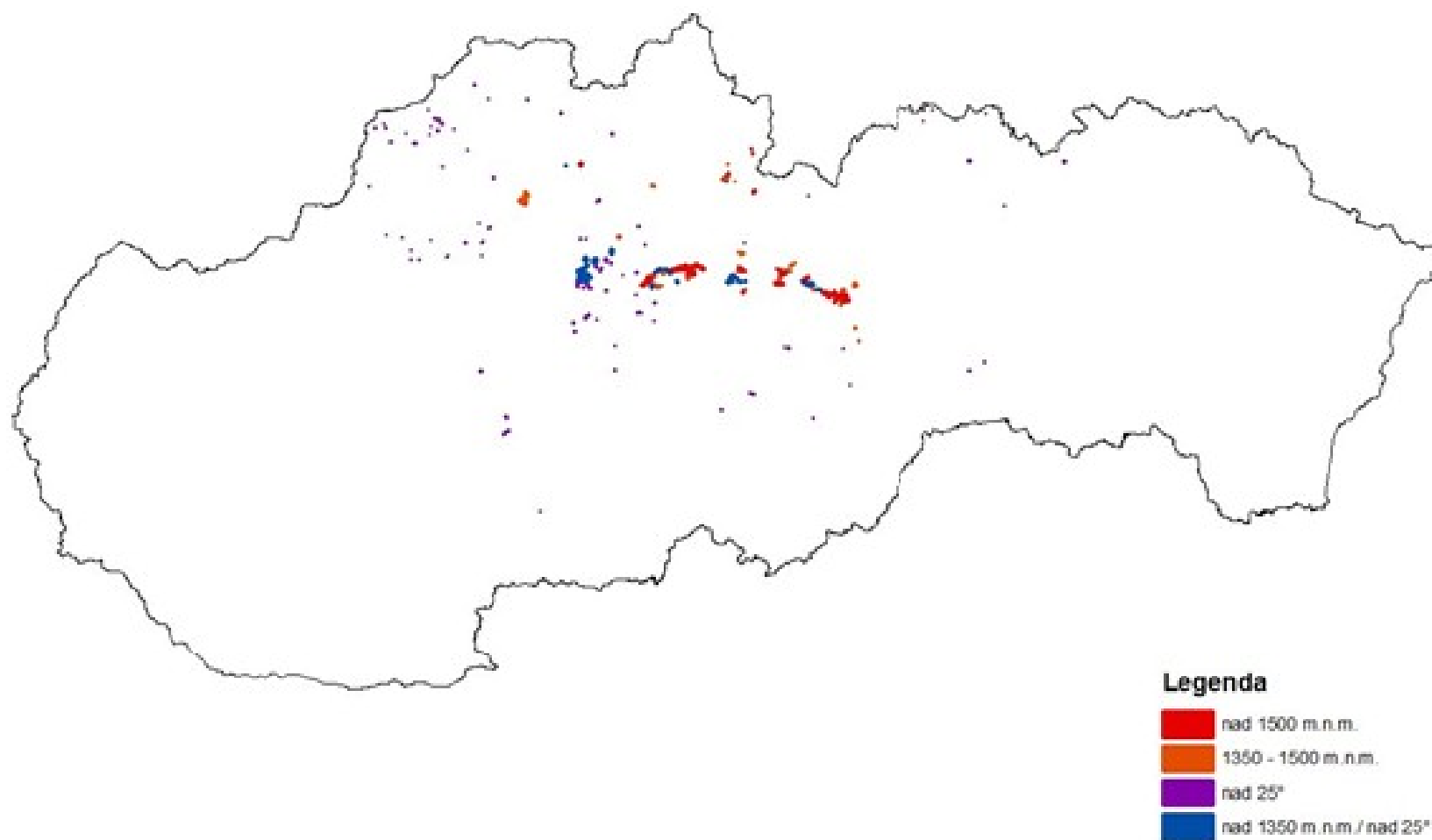
**Tab. 4** *Výmera kultúrnych dielov LPIS v ha podľa jednotlivých faktorov*

<b>faktor/kultúra</b>	<b>nezadané</b>	<b>orná pôda</b>	<b>TTP</b>	<b>PPF</b>	<b>Celkový súčet</b>
nad 1500 m.n.m.	0	0	2058,81	0	2058,81
1350-1500 m.n.m.	19,91	0,75	553,12	0	573,78
nad 25°	8,74	0,13	82,18	4,68	95,73
1350-1500 m.n.m./nad 25°	1,02	0	1815,9	0	1816,92
<b>Celkový súčet</b>	<b>29,67</b>	<b>0,88</b>	<b>4510,10</b>	<b>4,68</b>	<b>4545,24</b>

**Tab. 5** *Počet kultúrnych dielov LPIS podľa jednotlivých faktorov*

<b>faktor/kultúra</b>	<b>nezadané</b>	<b>orná pôda</b>	<b>TTP</b>	<b>PPF</b>	<b>Celkový súčet</b>
nad 1500 m.n.m.	0	0	25	0	25
1350-1500 m.n.m.	3	1	40	0	44
nad 25°	22	1	82	6	111
1350-1500 m.n.m./nad 25°	1	0	26	0	27
<b>Celkový súčet</b>	<b>26</b>	<b>2</b>	<b>173</b>	<b>6</b>	<b>207</b>

## Priestorová identifikácia kultúrnych dielov LPIS spĺňajúcich vybrané kritériá



# **PRV 2014- 2020 M10 – Agroenvironmentálno- klimatické opatrenie (článok 28)**

## ***Právny základ***

Článok 28 nariadenia (EÚ) č. 1305/2013 o podpore rozvoja vidieka prostredníctvom EPFRV a o zrušení nariadenia Rady (ES) č. 1698/2005

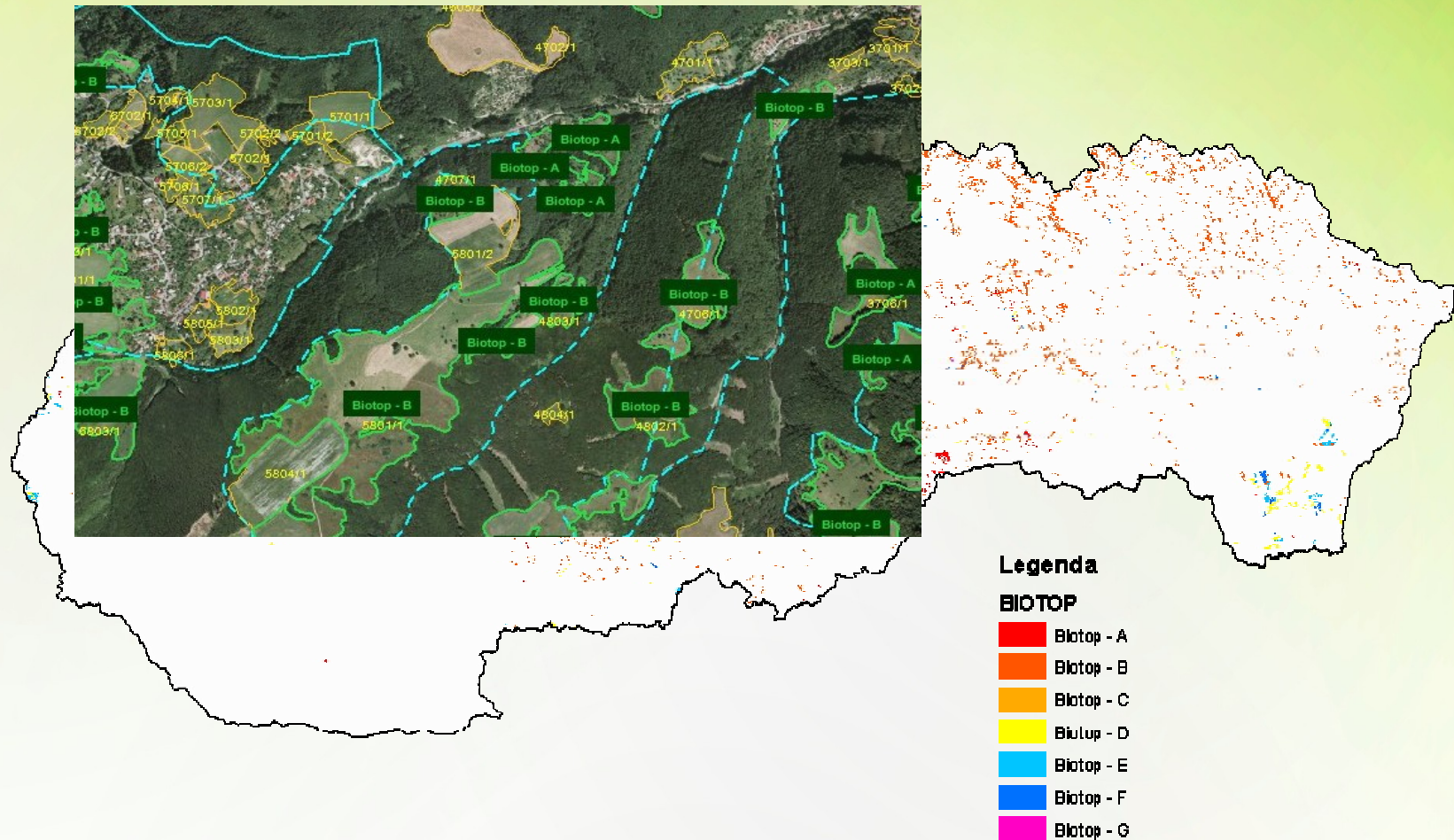
- 1. Ochrana biotopov prírodných s poloprírodných trávnych porastov
  - Ochrana biotopov sysľa posienkového (trvalé trávne porasty)
- Chov a udržanie ohrozených druhov zvierat
- 2. Multifunkčné okraje polí (biopásky na ornej pôde)
  - Ochrana biotopov dropa fúzatého (orné pôdy)
- 3. Integrovaná produkcia v ovocných sadoch, vo vinohradoch, v zeleninárstve
- 4. Ochrana CHVO Žitný ostrov



# Agroenvironmentálne-klimatické opatrenie

- Rozsah opatrenia
- Ochrana biotopov prírodných s poloprírodných trávnych porastov: 150 000 ha
- Ochrana biotopov sysľa pasienkového (trvalé trávne porasty): 2 000 ha
- Chov a udržanie ohrozených druhov zvierat: 3 600 DJ
- Multifunkčné okraje polí (biopásky na ornej pôde): 12 000 ha
- Ochrana biotopov dropa fúzatého (orné pôdy): 3 000 ha
- Integrovaná produkcia v ovocných sadoch, vo vinohradoch, v zelenine: 21 150 ha
- Ochrana CHVO Žitný ostrov: 70 000 ha

# Ochrana biotopov prírodných s poloprírodných trávnych porastov



Zdroj: Štátna ochrana prírody SR



# Biotopy TTP

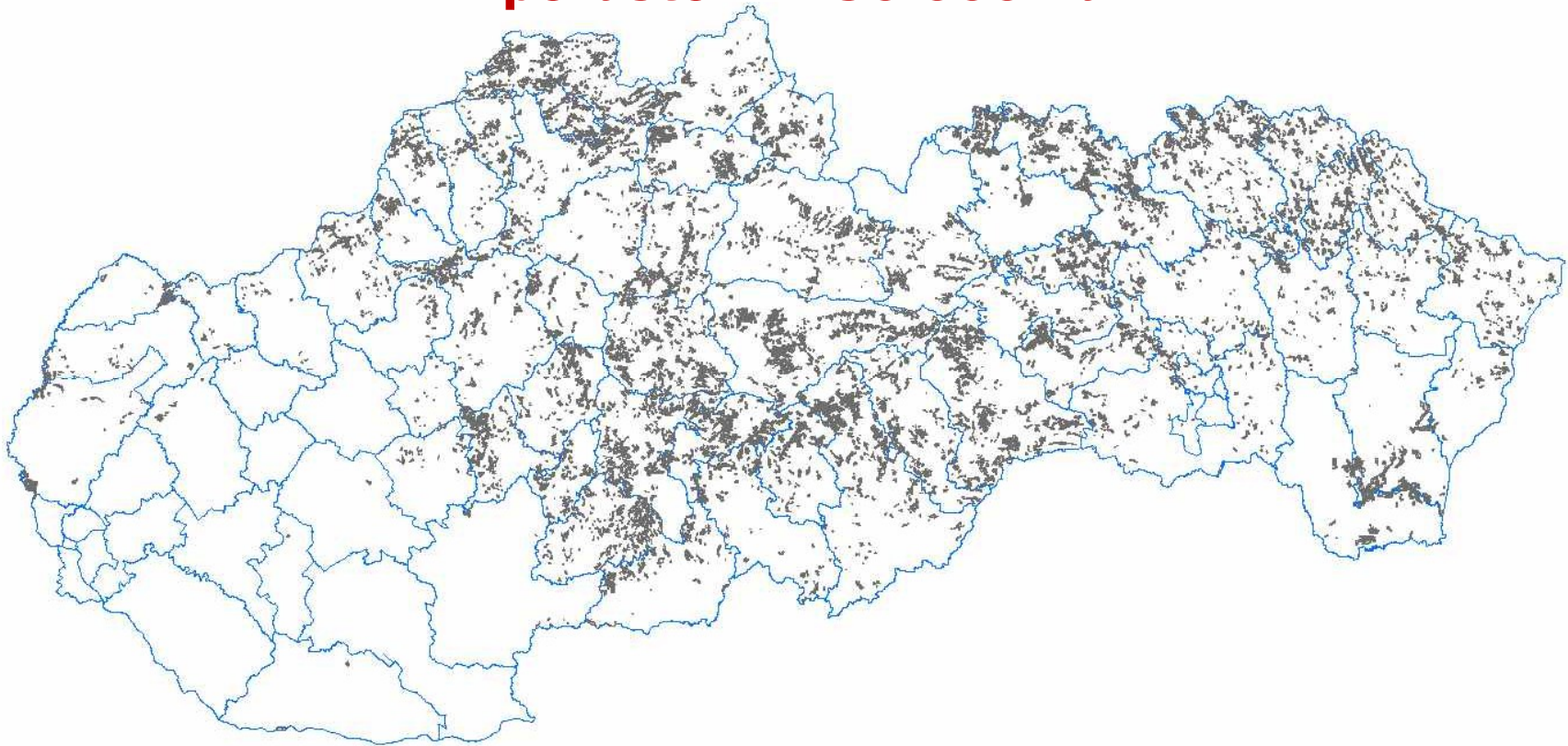




## Biotopy TTP

- pre rok 2015

**Ochrana biotopov prírodných s poloprírodných trávnych porastov: 150 000 ha**



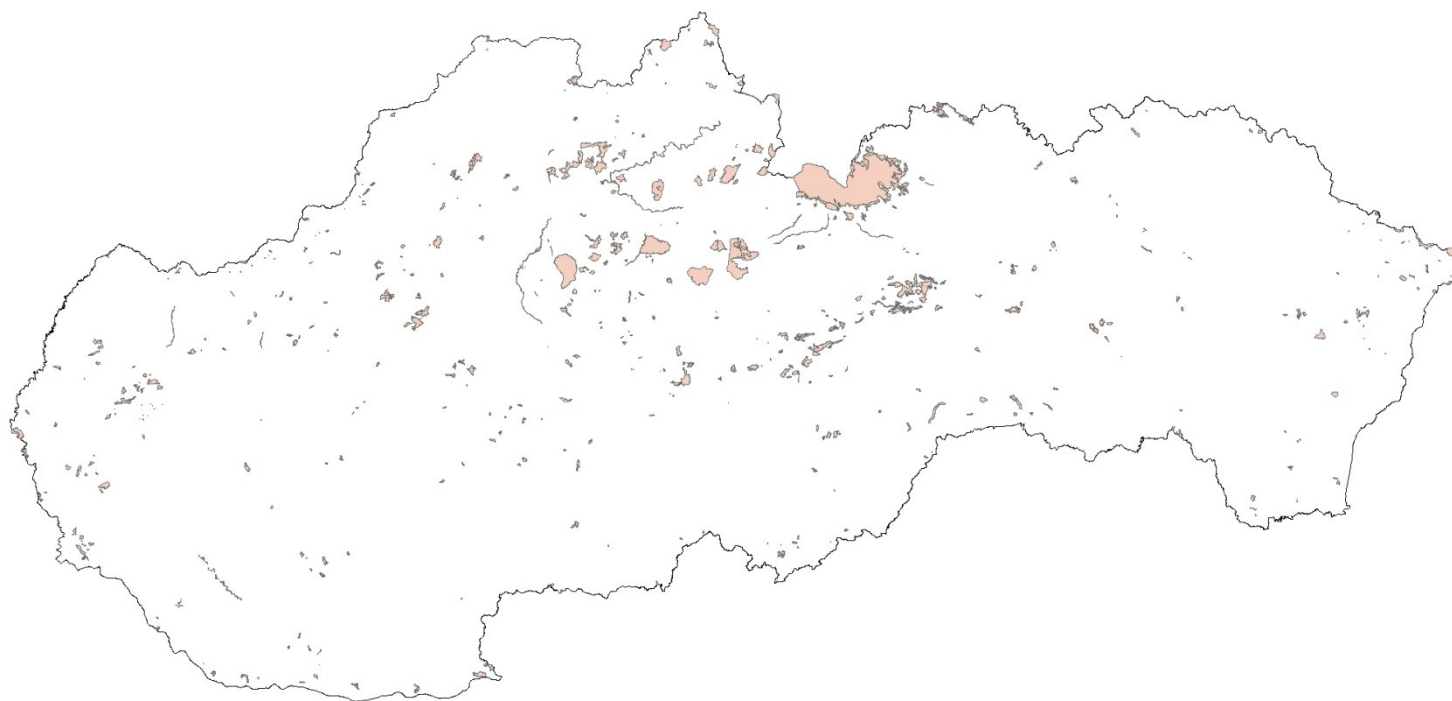
## PRV- NATURA 4. a 5. stupeň ochrany

- M12 – Platby v rámci sústavy Natura 2000
- do systematickej (stálej) podpory prostredníctvom programu rozvoja vidieka môžu byť zaradené len ÚEV na poľnohospodárskych pôdach nachádzajúcich sa vo 4. a 5. stupni ochrany
- vo 4. stupni ochrany sa nachádza 98 lokalít ÚEV a v 5. stupni ochrany 35 lokalít ÚEV s výmerou poľnohospodárskej pôdy (trvalých trávnych porastov) rovnou alebo väčšou ako 1 ha. Ich celková rozloha je 2 664,57 ha.
- Výška podpory je 62,20 €/ha trvalého trávneho porastu
- **Prípustná kombinácia s biotopmi TTP !**

**volavka biela** (beluša veľká) (*Egretta alba*) sa dnes pravidelne vyskytuje na ramenách rezervácie.  
**Európsky význam 2323,57.-C** / jedinec



## 4. a 5. Stupeň ochrany NATURA 2000





# Ochrana biotopov sysľa pasienkového (trvalé trávne porasty)



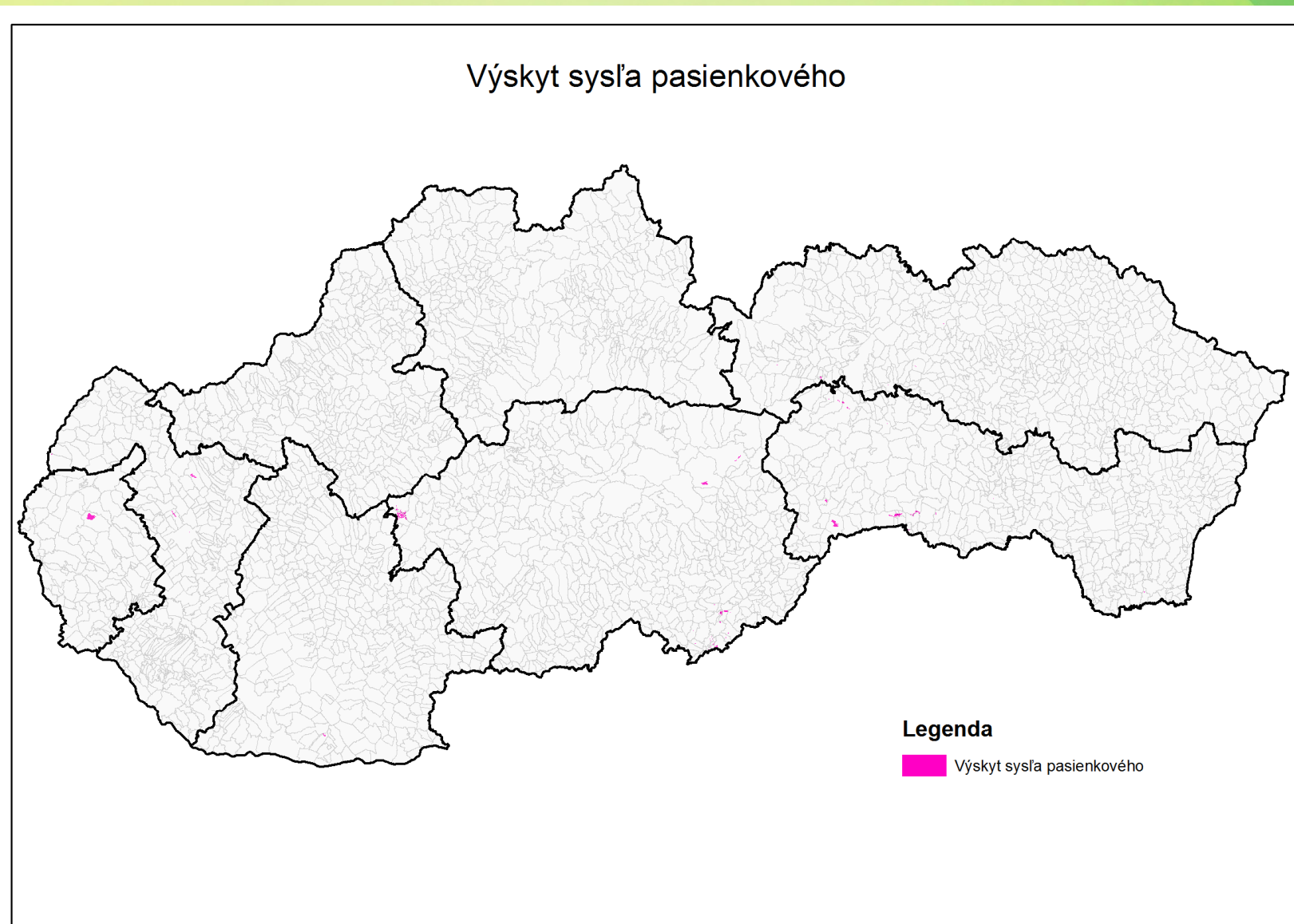
GIS vrstva územia s výskytom sysľa pasienkového

<b>SYSEL</b>	<b>Výmera TTP v ha</b>
Ochrana sysľa pasienkového	1 811,45

Ochrana biotopov sysľa pasienkového (trvalé trávne porasty): 2 000 ha

Výška podpory je 70 €/ha plochy trávnych porastov s výskytom sysľa pasienkového, len na častiach KD LPIS vymedzených ŠOP SR vo vybraných 72 KÚ

# Ochrana biotopov sysľa pasienkového (trvalé trávne porasty)



## Multifunkčné okraje polí (biopásy na ornej pôde)

- GIS vrstva v najúrodnejších rovinatých oblastiach Slovenskej republiky, akými sú Podunajská nížina, Trnavská tabuľa, Východoslovenská nížina alebo Záhorská nížina, v ktorých dominuje intenzívne poľnohospodárstvo,

Predpokladaný rozsah podpory je 12 000 ha vytvorených biopásov.

- každoročne (počas obdobia trvania záväzku) osiať zmesou celoročne kvitnúcich zmesí minimálne 5 metrov široké
- multifunkčné pásy ornej pôdy v dĺžke najmenej 200 m (plocha 1000 m<sup>2</sup>),
- ktoré budú umiestnené na okraji alebo vo vnútri pôdneho bloku ornej pôdy medzi dvoma pestovanými plodinami,



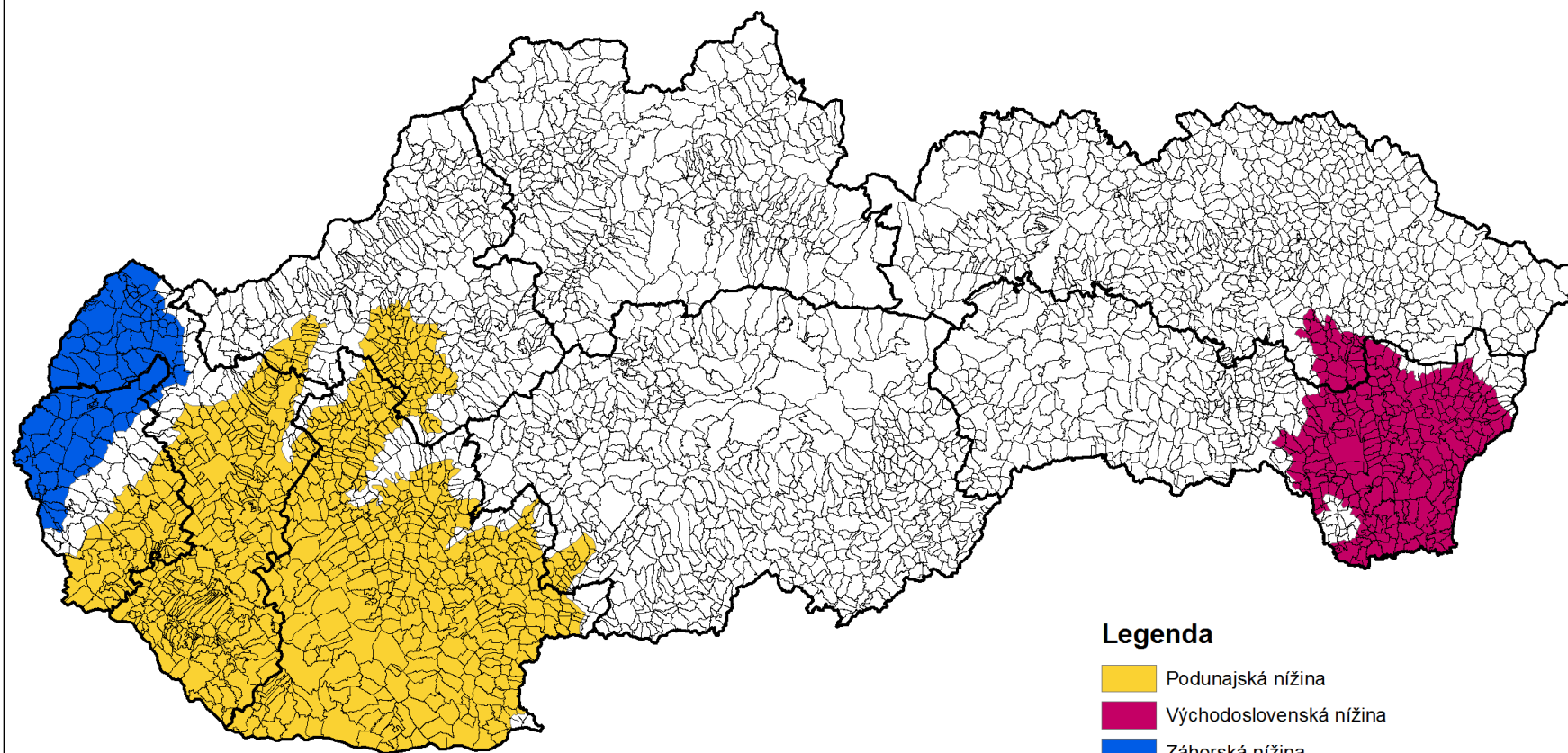
**Výška podpory je 350 €/ha plochy ornej pôdy  
s vytvoreným multifunkčným pásom.**



**Multifunkčné okraje polí  
(biopásky na ornej pôde)**

Oblasť podpory biopásov	Výmera OP s možnosťou podpory pre biopásky v ha
Podunajská nížina	702 593,89
Východoslovenská nížina	142 970,47
Záhorská nížina	71 362,81

## Multifunkčné okraje polí (biopásy na ornej pôde)



## Ochrana biotopov dropa fúzatého (orné pôdy)

- GIS vrstva na častiach KL LPIS, len OP
- Ochrana biotopov dropa fúzatého (orné pôdy): 3 000 ha nachádzajúcej sa v CHVÚ Lehnice alebo CHVÚ Sysľovské polia.



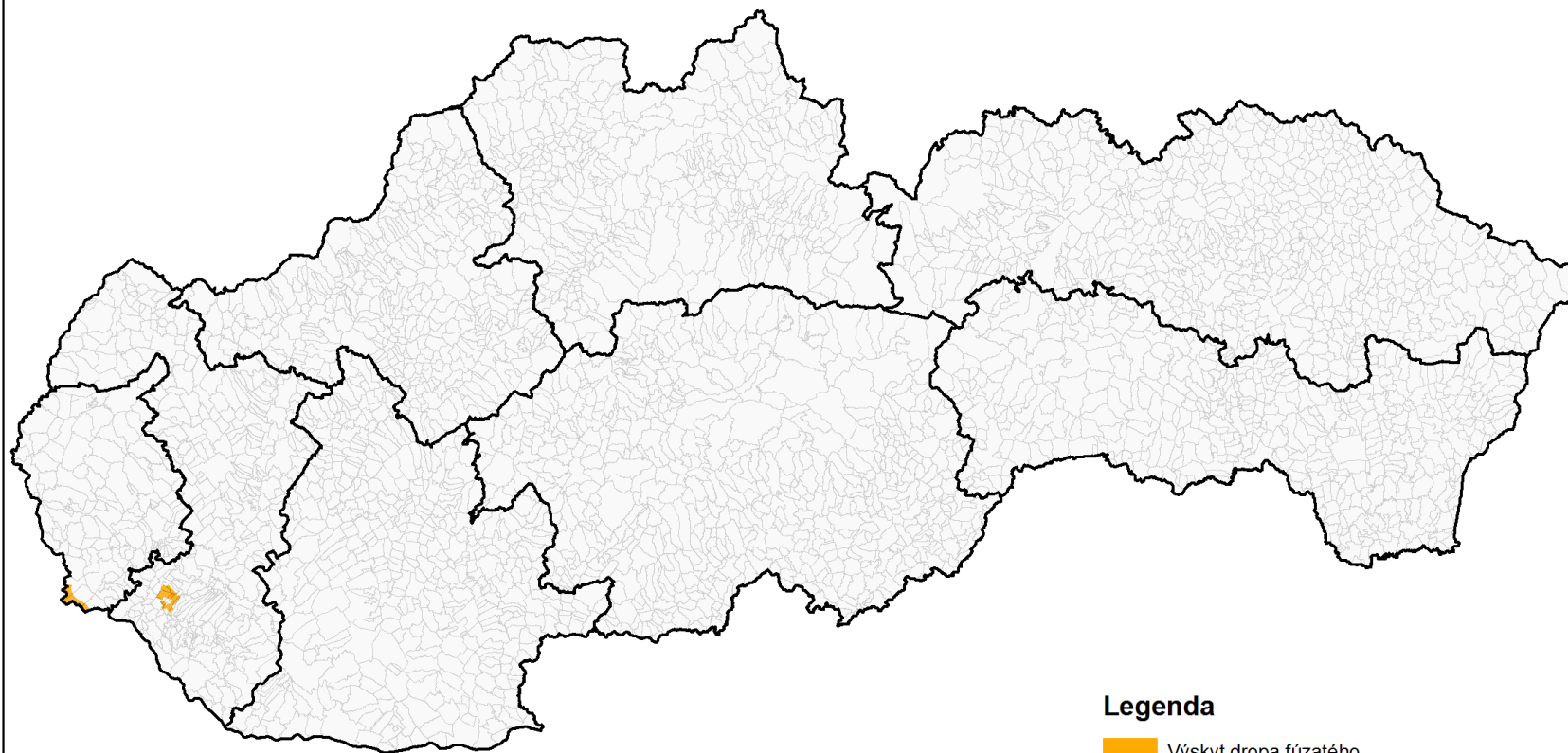
Výška podpory je 86 €/ha  
ornej pôdy

**GIS vrstva územia  
s výskytom dropa fúzatého**

DROP	Výmera OP v ha
Ochrana dropa fúzatého	4 003,88



## Výskyt dropa fúzatého



## Ochrana CHVO Žitný ostrov

- Ochrana CHVO Žitný ostrov: 70 000 ha
- do podpory môžu byť zaradené orné pôdy v rámci LPIS nachádzajúce sa v GIS vrstve v CHVO Žitný ostrov, okrem plôch na ktorých je v súlade s GEAC aplikácia dusičnanov zakázaná (10 m od brehovej čiary vodného toku)
- Výška podpory je 25 €/ha plochy ornej pôdy s aplikáciou precízneho hnojenia.

# Ochrana CHVO Žitný ostrov

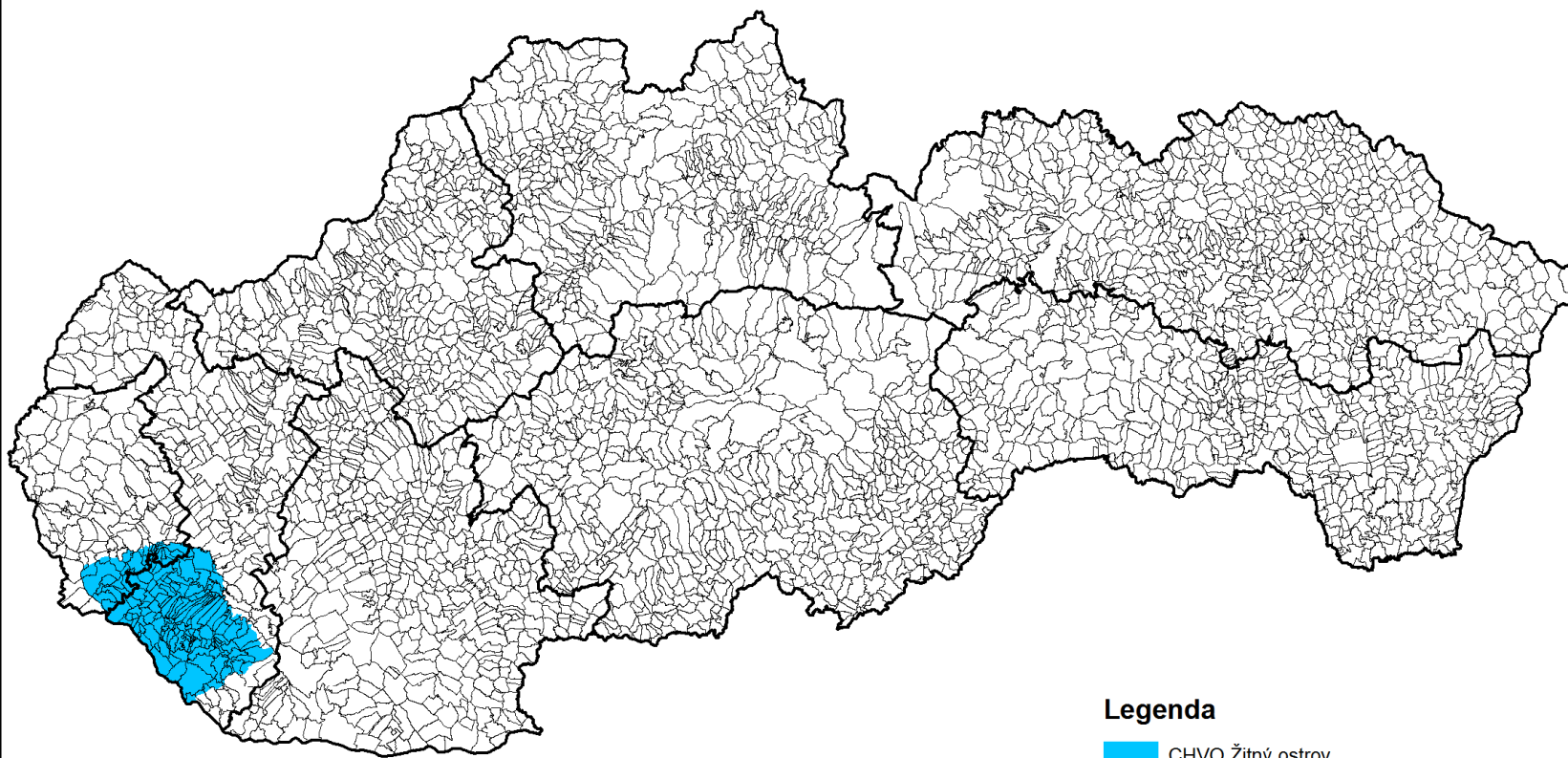


GIS vrstva územia  
CHVO Žitný ostrov

CHVO	Výmera OP (mimo nárazníkov ých zón) v ha
Chránená vodohospod árska oblasť Žitný ostrov	83 534,64



## Chránená vodohospodárska oblasť Žitný ostrov



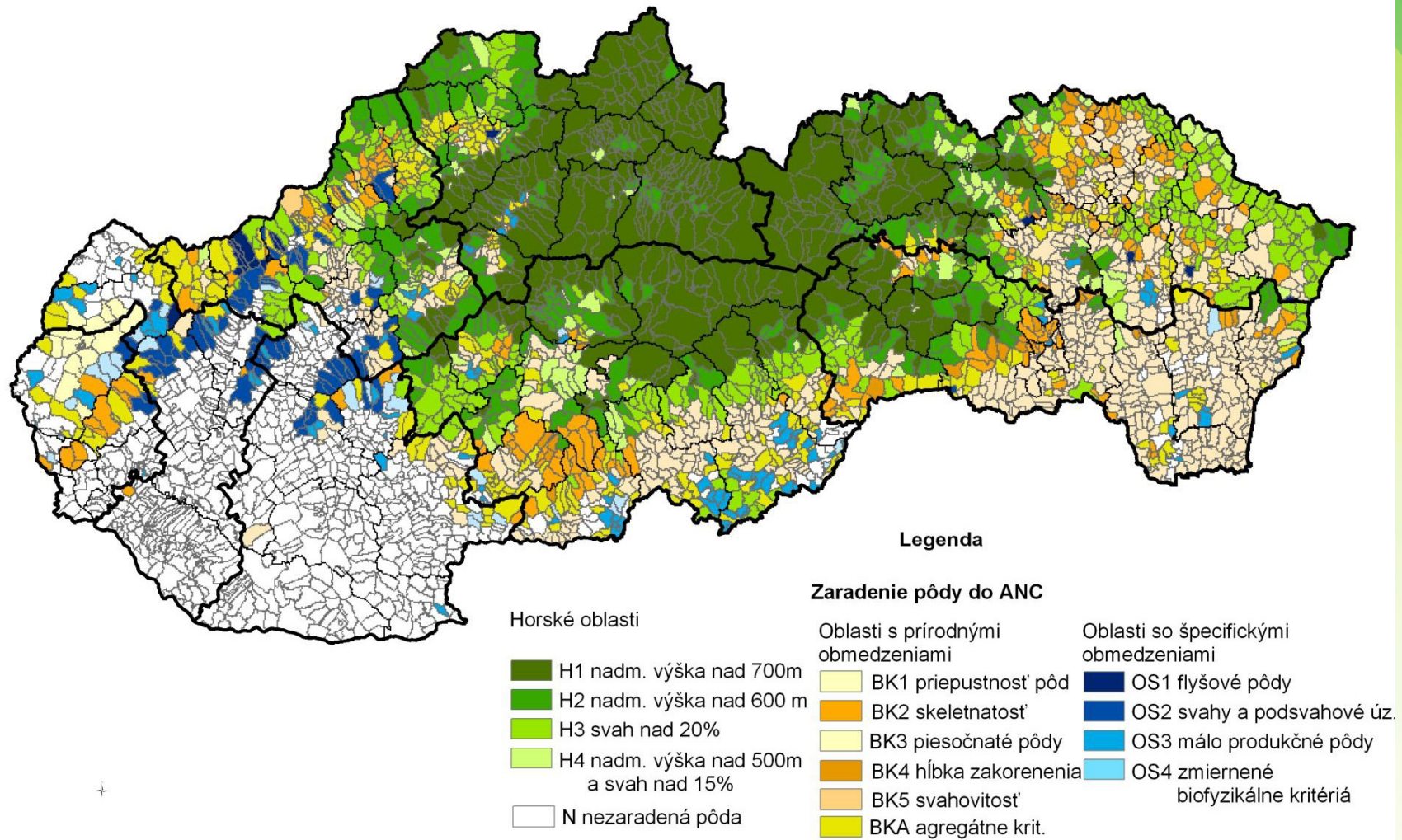
## ANC/LFA

- zachováva stanovenie horských oblastí. Zmena sa týka oblastí SR s prírodnými obmedzeniami, ktoré sa delimitujú na základe nových kritérií a umožňuje revidovať oblasti so špecifickými obmedzeniami (so zachovaním 10-percentného podielu rozlohy štátu).

- **LFA – znevýhodnené oblasti (súčasn<sup>é</sup> zaradenie)**
- HO – Horské oblasti (HO)
- H1, H2, H3, H4 – subtypy horských oblastí
- OZO – Ostatné znevýhodnené oblasti
- O1/1, O1/2, O1/3, O2, O3, O4/1, O4/2, O4/3 – subtypy ostatných znevýhodnených oblastí
- ŠZO – Oblasti so špecifickými nevýhodami
- S1, S2, S3, S4, S5, S6 – subtypy oblastí so špecifickými nevýhodami
- O1/1, O1/2, O1/3, O2, O3, O4/1, O4/2, O4/3, S1, S2, S3, S4, S5, S6 – pôvodné označenie obcí vypadávajúcich z podpory
- **ANC – oblasti s prírodnými obmedzeniami (nové zaradenie)**
- H – Horské oblasti
- H1, H2, H3, H4 – subtypy horských oblastí
- O – Oblasti s prírodnými obmedzeniami
- BK1, BK2, BK3, BK4, BK5, BKA – subtypy oblastí s prírodnými obmedzeniami
- S – Oblasti so špecifickými obmedzeniami
- OS1, OS2, OS3, OS4 – subtypy oblastí so špecifickými obmedzeniami



## Oblasti s prírodnými alebo inými osobitnými obmedzeniami SR



# GIS vrstva oblasti s prírodnými obmedzeniami

Kategória ANC	Výmera poľnohospodárskej pôdy v ha	počet kú	
Horské oblasti - H1	243 394,70	465	
Horské oblasti - H2	121 818,30	278	
Horské oblasti - H3	97 872,58	386	
Horské oblasti - H4	46 079,78	113	
Oblasti s prírodnými obmedzeniami - BKA	144 253,50	293	
Oblasti s prírodnými obmedzeniami - BK1	337 915,43	583	
Oblasti s prírodnými obmedzeniami - BK2	79 116,48	217	
Oblasti s prírodnými obmedzeniami - BK3	6 247,17	14	
Oblasti s prírodnými obmedzeniami - BK4	9 541,95	22	
Oblasti s prírodnými obmedzeniami - BK5	3 267,55	8	
Oblasti so špecifickými obmedzeniami - OS1	10 419,64	23	
Oblasti so špecifickými obmedzeniami - OS2	57 433,70	93	
Oblasti so špecifickými obmedzeniami - OS3	99 574,68	221	
LFA-Oblasti so špecifickými nevýhodami - S1	26 495,27	37	kú s regresiou
LFA-Oblasti so špecifickými nevýhodami - S2	18 417,48	16	kú s regresiou
LFA-Oblasti so špecifickými nevýhodami - S3	6 965,43	14	kú s regresiou
LFA-Ostatné znevýhodnené oblasti - O1/2	139,55	1	kú s regresiou
LFA-Ostatné znevýhodnené oblasti - O2	6 687,38	10	kú s regresiou
LFA-Ostatné znevýhodnené oblasti - O3	13 066,80	16	kú s regresiou
LFA-Ostatné znevýhodnené oblasti - O4/1	19 773,13	27	kú s regresiou
LFA-Ostatné znevýhodnené oblasti - O4/2	2 004,30	4	kú s regresiou
LFA-Ostatné znevýhodnené oblasti - O4/3	261,91	1	kú s regresiou
Nezaradená pôda - NP	636 854,64	717	



## Legislatívny rámec - greening

- NARIADENIE EURÓPSKEHO PARLAMENTU A RADY (EÚ) č. 1306/2013 o financovaní, riadení a monitorovaní spoločnej poľnohospodárskej politiky (horizontálne nariadenie) a NARIADENIE EURÓPSKEHO PARLAMENTU A RADY (EÚ) č. 1307/2013, ktorým sa ustanovujú pravidlá priamych platieb pre poľnohospodárstvo na základe režimov podpory v rámci spoločnej poľnohospodárskej politiky a ktorým sa zrušujú nariadenia Rady (ES) č. 637/2008 a nariadenie Rady (ES) č. 73/2009.



## KAPITOLA 2

### ***Platby na poľnohospodárske postupy prospešné pre klímu a životné prostredie***

- Článok 29  
**Všeobecné pravidlá**
- 1. Poľnohospodári oprávnení na platbu v rámci režimu základných platieb ***alebo režimu jednotnej platby na plochu*** dodržiavajú ***v zmysle*** článku 25 ods. 2 na ***všetkých*** svojich hektároch, na ktoré možno poskytnúť podporu, poľnohospodárske postupy prospešné pre klímu a životné prostredie ***uvedené v odseku 1a tohto nariadenia alebo rovnocenné postupy uvedené v odseku 1b tohto nariadenia.***
- ***1a. Poľnohospodárske postupy prospešné pre klímu a životné prostredie sú tieto:***
- ***■***
- a) ***diverzifikácia plodín;***
- b) ***zachovávanie*** existujúceho trvalého trávneho porastu ***■*** a
- c) ***existencia*** oblasti ekologického záujmu v rámci poľnohospodárskej plochy.

## Článok 32

### Oblasť ekologického záujmu EFA

- 1. *V prípade, že orná pôda podniku pokrýva viac ako 15 hektárov, poľnohospodár zabezpečí, aby od 1. januára 2015 plocha zodpovedajúca aspoň 5 % ornej pôdy podniku, ktorú poľnohospodár nahlásil v súlade s článkom 73 ods. 1 prvým pododsekom písm. a) nariadenia (EÚ) č. .../2013\* a ktorá zahŕňa oblasti uvedené v odseku 1-a písm. c), d) j) a k), bola oblasťou ekologického záujmu, ak sa považujú za oblasť ekologického záujmu členským štátom v súlade s uvedeným odsekom.*
- *Percentuálny podiel uvedený v prvom pododseku sa môže zvýšiť z 5 % na 7 %, ak Európsky parlament a Rada prijmú legislatívny akt v súlade s článkom 43 ods. 2 ZFEÚ.*
- *Komisia do 31. marca 2017 predloží hodnotiacu správu týkajúcu sa vykonávania tohto odseku prvého pododseku, ku ktorej prípadne pripojí návrh legislatívneho aktu, ako sa uvádza v druhom pododseku.*
- *\**

## Každý typ EFA má stanovený iný váhový faktor:

Prvky		Váhový faktor
Pôda ležiaca úhorom		1
Terasy		1
Krajinne prvky:		
	Samostatne stojaci strom	1,5
	Stromy v rade	2
	Skupina stromov/húštiny v poli	1,5
	Medza	1,5
Nárazníkové zóny		1,5
Plochy s rýchlorastúcimi drevinami		0,3
Plochy s medziplodinami alebo zelenou pokrývkou		0,3
Plochy s plodinami, ktoré viažu dusík		0,7





# **Zachovanie krajinných prvkov integrácia do EFA**

**Vybrané krajinné prvky= EFA**

## **Zoznam vybraných krajinných prvkov**

1. solitér (samostatne stojaci strom)
2. stromoradie /vetrolam
3. skupina stromov
4. mokrad'
5. medza



## Zachovanie krajinných prvkov



### Legenda

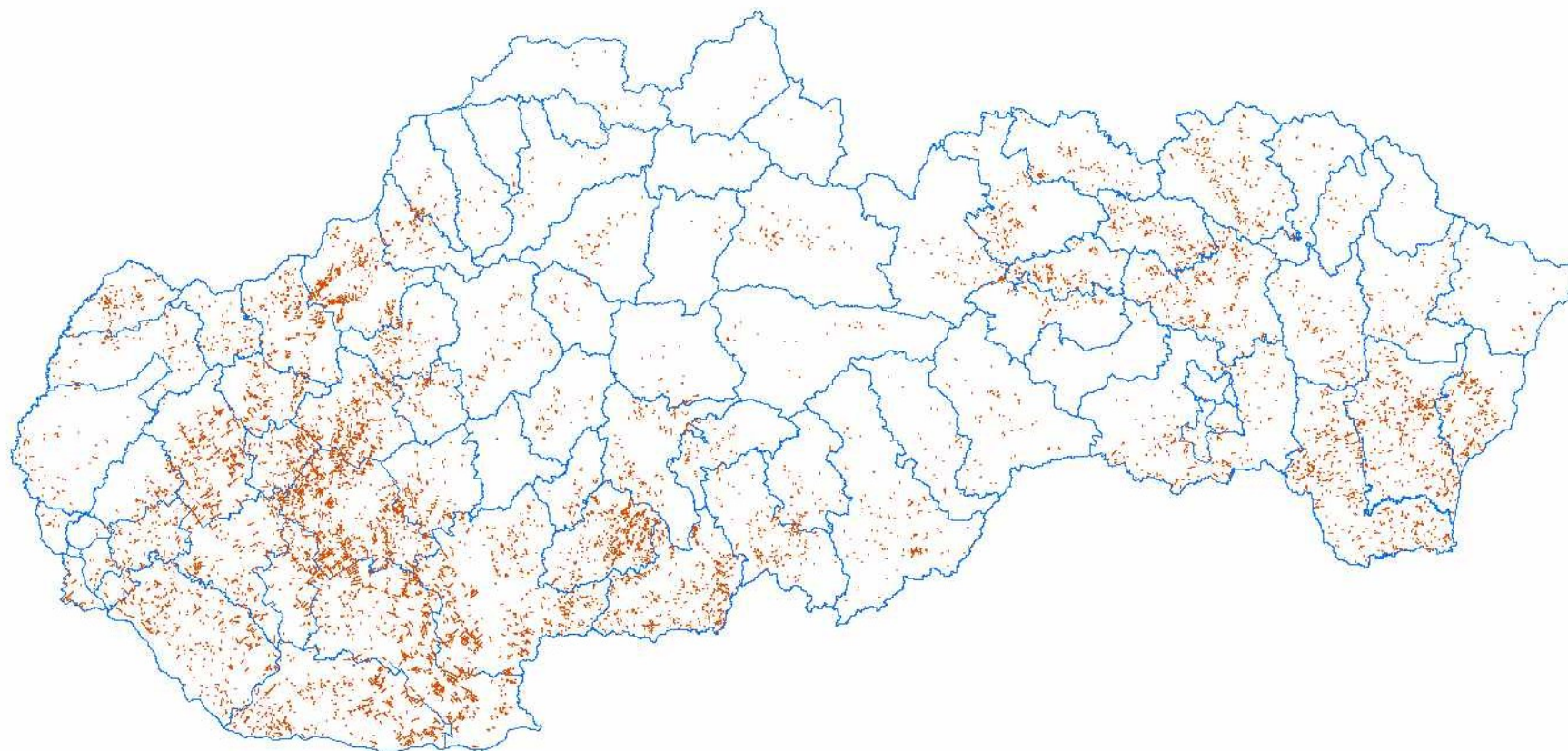
 Diel LPIS

### Mimo LPIS

-  Skupina stromov
-  Stromoradie
-  Medza
-  Solitér



# EFA -Krajinné prvky- distribúcia v SR





# Krajinne prvky

## Porovnanie KP medzi definíciou podľa DA a súčasným definovaním GAEC v SR:

Krajinne prvky	Definícia podľa DA	Definované ako GAEC v SR
živé ploty alebo pásy lesa	- šírka do 10 metrov	- nie sú definované
samostatne stojace stromy	- <b>priemer koruny min. 4 m</b> - možno zahrnúť aj stromy s priemerom koruny do 4 m, ktoré sa považujú za hodnotné krajinne prvky	- <b>priemer koruny min. 5 m</b>
stromy v rade	- <b>priemer koruny min. 4 m, priestor medzi korunami nesmie presiahnuť 5 m</b> - možno zahrnúť aj stromy s priemerom koruny do 4 m, ktoré sa považujú za hodnotné krajinne prvky	- minimálna dĺžka 30 m - najmenej 5 stromov výšky nad 3 m v pravidelnom rozostupe - šírka je menšia ako 4 m, medzikorunový priestor nedefinovaný
stromy v skupine spojené prekrývajúcimi sa korunami a húštiny v poli,	- <b>do 0,3 ha</b> - <b>do 0,3 ha</b>	- <b>maximálna rozloha skupiny stromov je 0,2 ha</b>
medze	- <b>šírka od 1 do 20 m</b> , (nesmú sa využívať na poľnohosp. výrobu ) - možno stanoviť nižšiu maximálnu šírku	- minimálna dĺžka 20 m - <b>maximálna šírka 15 m</b> - maximalna vymera 2 ha
rybníky	- do 0,1 ha - možno stanoviť minimálnu veľkosť rybníkov a možno zahrnúť pás brehového porastu popri vode so šírkou do 10 metrov do veľkosti rybníka	----
priekopy	- maximálna šírka 6 m, vrátane otvorených vodných tokov (na účely zavlažovania alebo odvodňovania. Kanály s betónovými stenami sa za EFA nepovažujú.)	----
tradičné kamenné múriky	- možno stanoviť minimálne kritériá vrátane obmedzení výšky a šírky podľa vnútroštátnych alebo regionálnych špecifik	----
mokrade	----	- maximálna výmera je 0,2 ha



## Nárazníkové pásy

### Cieľom je:

- **Ochrana vody a hospodárenie s vodou - v návrhu novej smernice - vytvorenie nárazníkových pruhov pozdĺž vodných tokov**
- **Podľa nariadenia Rady (ES) č. 73/2009 je povinné používať nárazníkové pruhy pozdĺž vodných tokov najskôr od 1 januára 2010 avšak najneskôr od 1 januára 2012**



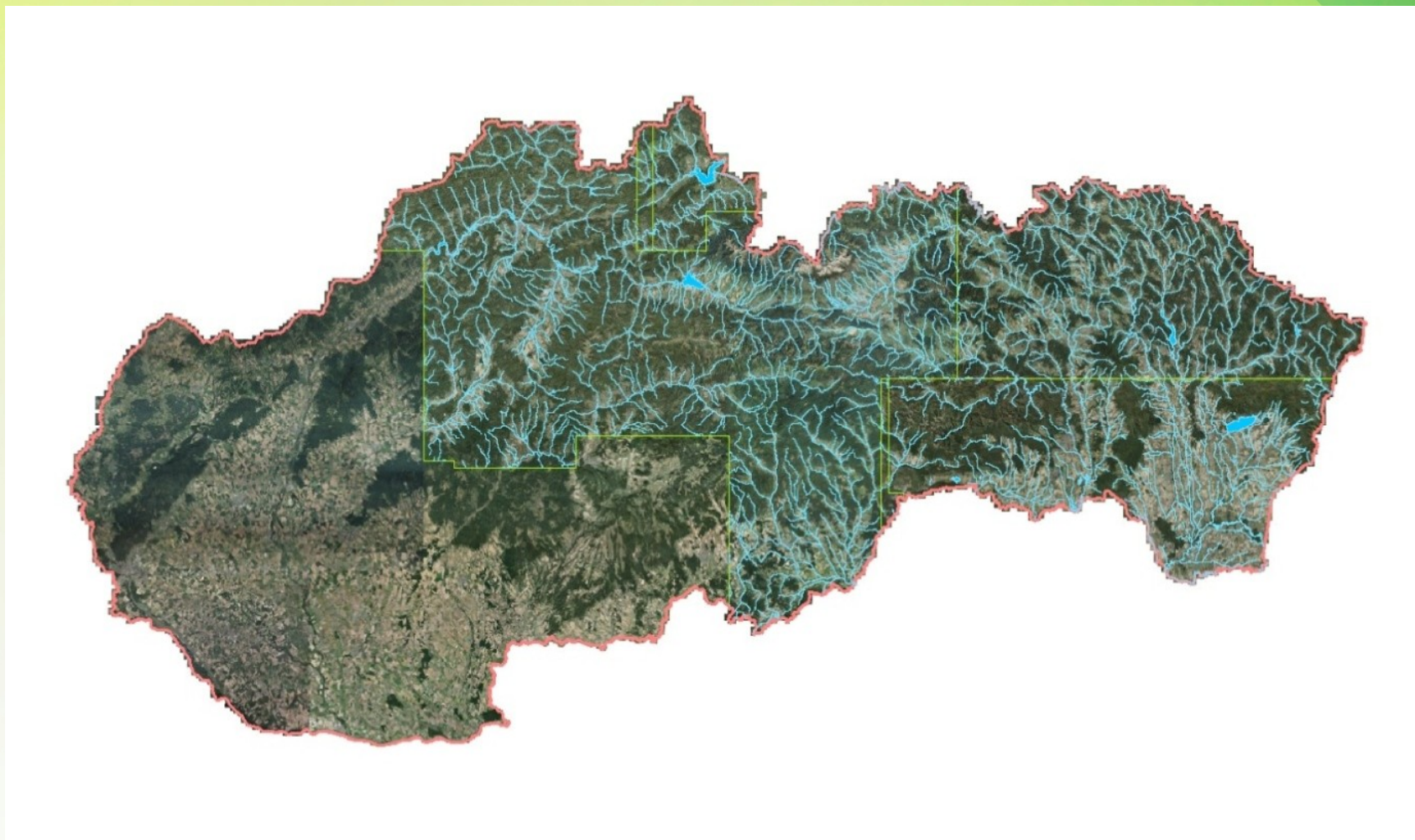


## Brehové čiary – nárazníkové pásy distribúcia v SR



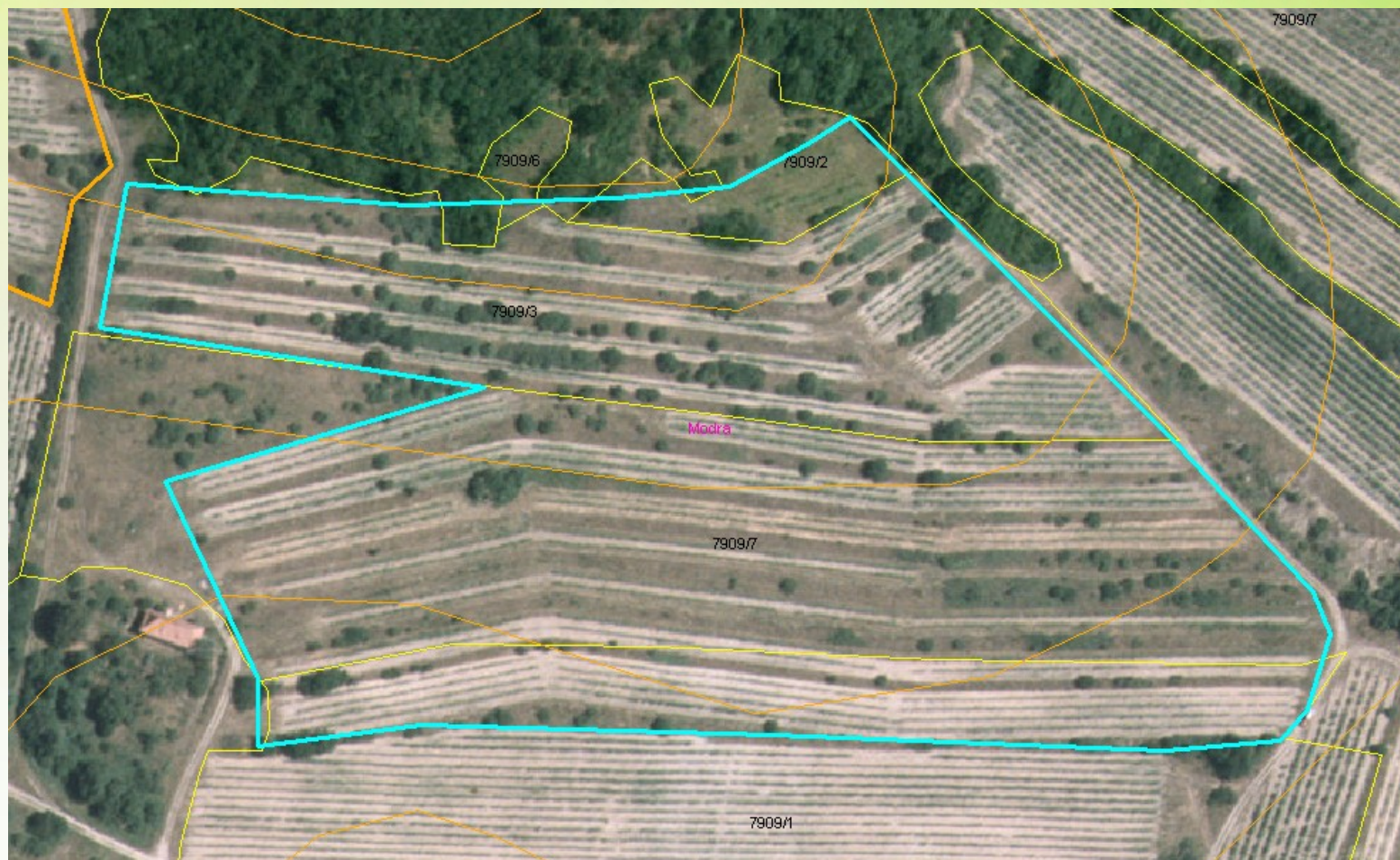


Aktualizácia sa vykonáva na podklade digitálnych ortofotosnímkov  
získaných v roku 2012 a 2013.





## **Terasy - Aktualizácie vrstvy terás vinohradov a ovocných sádov**



## Plochy rýchlorastúcich drevín



- Plochy rýchlorastúcich drevín sú stabilným typom EFA. V prvom kroku si farmári zadeklarujú plochy s rýchlorastúcimi drevinami, potom sa zakreslia do systému LPIS ako jedna z kultúr LPIS.



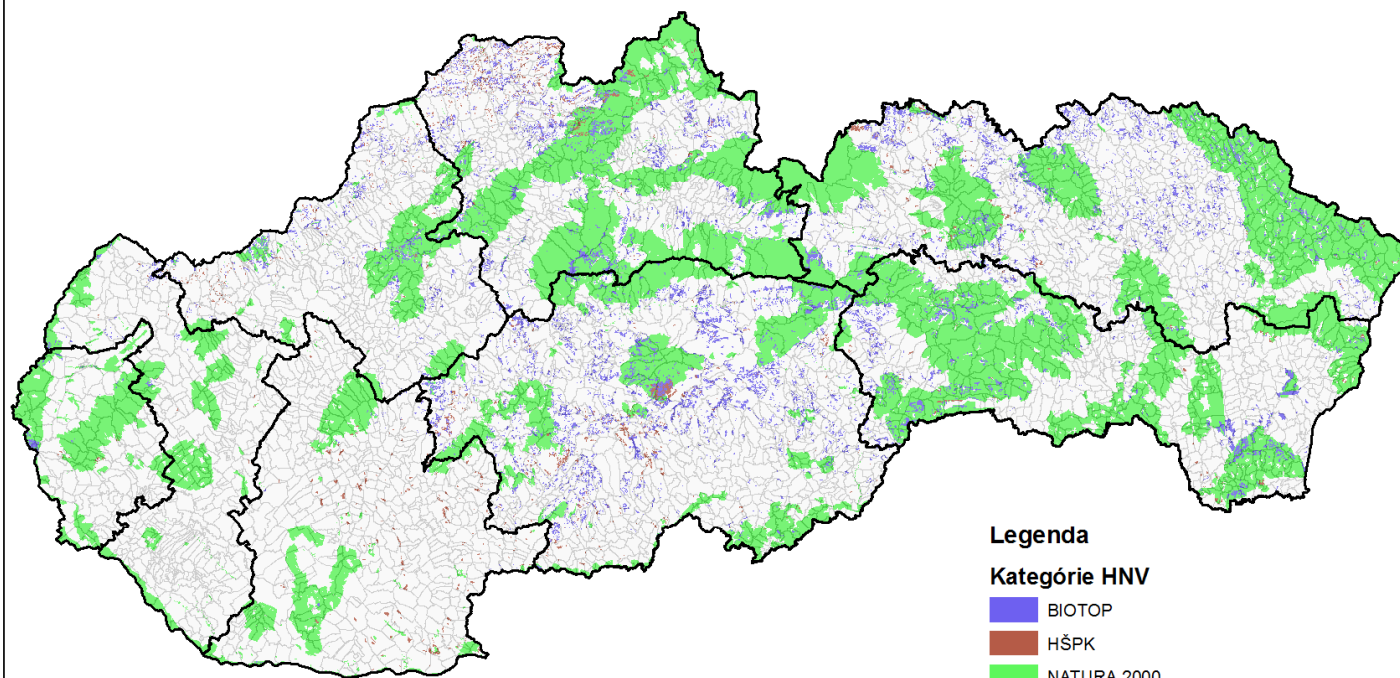
## **HNV –indikátor pre PRV**

- Prostredníctvom navrhnutých operácii environmentálnej kategórie 1 a 2 sa prispeje zásadným spôsobom k ochrane vybraných chránených, ohrozených druhov živočíchov a biotopov hlavne v územiach s vysokou prírodnou hodnotou (HNV), ktorých dominantnou súčasťou sú územia Natura 2000 (podrobný popis území SR s vysokou prírodnou hodnotou je popísaný v samostatnej prílohe programu). Predstavuje dopadový indikátor (baseline)-  
Plochy s vysokou prírodnou hodnotou
- Skladá sa z troch 3. Informačných zdrojov
- 1. Biotopy prírodných a poloprírodných TTP (ŠOP SR) – 166 tis. ha
- 2. HŠPK (podklad ÚKE SAV) – 30 tis. ha
- 3. NATURA (ŠOP SR).
- Kvantitatívne vyhodnotenie – či sa výmera znižuje pre jednotlivé kategórie.

## GIS vrstva HNV

Kategória HNV	Výmera poľnohospodárskej pôdy v ha
NATURA 2000	249 544,80
HŠPK	19 546,92
BIOTOP	168 463,37

Územia s vysokou prírodnou hodnotou (HNV)



## Ozeleňovanie –greening

- Vrstva **citlivých TTP** v rámci greeningu sa začala vytvárať v roku 2014. Je tvorená kultúrnymi dielmi trvalých trávnych porastov, ktoré sa prekrývajú s NATUROU 2000. Prekrytie týchto 2 vrstiev musí spĺňať podmienku prekrytia nad 5 % a zároveň výmera prekrytia je nad 0,5 ha. Je integrovaná do LPIS pre rok 2015.





# Protierózna ochrana v rámci Agroenvironmentálno-klimatického opatrenia PRV 2014 -2020

- ***Agroenvironmentálno-klimatické opatrenie bude prostredníctvom svojich operácií prioritne riešiť nasledovné identifikované potreby:***
- Zachovanie biodiverzity a zvýšenie environmentálnej výkonnosti podpôr na ochranu biodiverzity (potreba 7);
- **Zabezpečenie ochrany pôdy pred degradáciou (potreba 8);**
- Eliminácia dopadov a adaptácia pôdohospodárstva na zmenu klímy (potreba 11).

# Protierózna ochrana v rámci Agroenvironmentálno-klimatického opatrenia PRV 2014 -2020

- **Integrovaná produkcia v ovocinárstve**
- zabezpečenie celoročného zeleného krytu pôdy porastom bylinných alebo trávových zmesí navzájom nekonkurenčných, slamou, senom alebo iným mulčovacím materiálom minimálne v každej druhej uličke ovocného sadu alebo hospodáriť hospodárenie na terasách, s cieľom zabezpečiť druhovú diverzitu a posilnenie ekologickej stability, aby sa minimalizovalo použitie herbicídov, nezhoršila pôdna erózia a zhutnenie pôdy.
- **Záväzky operácie:** zabezpečiť celoročne zelený kryt pôdy porastom nekonkurenčných bylinných alebo trávových zmesí, slamou, senom alebo iným mulčovacím materiálom minimálne v každom druhom medziradí ovocného sadu alebo hospodáriť na terasách;

# Protierózna ochrana v rámci Agroenvironmentálno-klimatického opatrenia PRV 2014 -2020

- **Integrovaná produkcia v zeleninárstve**

- Pôdna úrodnosť a kvalitatívne vlastnosti pôdy musia byť zachované alebo zlepšené a to najmä vhodnými opatreniami udržiavať obsah pôdnej organickej hmoty používaním hospodárskych hnojív a kompostov, zamedziť kontaminácii pôdy, erózii a zhutneniu pôdy

- **Doplňkové záväzky**

- zabezpečiť vyvážený oševný postup /rotáciu plodín podľa druhu pestovanej zeleniny/4 ročný pre zemiaky,



# Protierózna ochrana v rámci Agroenvironmentálno-klimatického opatrenia PRV 2014 -2020

- **Integrovaná produkcia vo vinohradníctve**

- zabezpečenie celoročného zeleného krytu pôdy zatrávnením, zazelenením bylinným porastom bohato kvitnúcich rastlín.
- **Záväzky operácie:**
  - zabezpečenie najmenej v každom druhom medziradí celoročný zelený kryt pôdy zatrávnením, zazelenením, bylinným porastom.
  - Pre mladé vinohrady 1 -3 rok
  - v prvých troch rokoch po výsadbe minimálne jedenkrát aplikovať zelené hnojenie vysiatím a zapravením vikovitých rastlín do pôd najmenej v prepočte 80 kg osiva na ha pôdy,
  - do konca tretieho roka v každom druhom medziradí zabezpečiť súvislý bylinný porast (zatrávnenie, zazelenenie)

# Protierózna ochrana v rámci Agroenvironmentálno-klimatického opatrenia PRV 2014 -2020

- **Multifunkčné okraje polí - biopásy na ornej pôde**

postupy, okrem ochrany a zvyšovania biodiverzity prostredníctvom rozširovania celovegetačne kvitnúcich multifunkčných okrajov polí, prispievajú aj k ochrane základných zložiek životného prostredia (voda, pôda) a tiež sa podieľajú na zmierňovaní klimatickej zmeny redukciou skleníkových plynov a zvyšovaní záchytovej kapacity týchto plynov.

**Ďakujem za pozornosť**